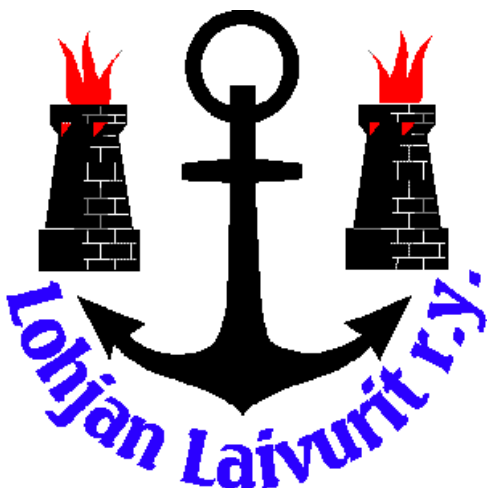


mini Loksodromi



Jäsenlehti 3 / 2010

LoLa:n hallitus ja toimihenkilöt 2010

Vastuualue	Nimi	GSM	Sähköposti
Kommodori	Antero Lusa	0400 881 275	antero.lusa@lohjaengineering.fi
Sihteeri	Isto Hovi	044 374 1376	isto.hovi@lohja.fi
Rahastonhoitaja Jäsenrekisteri Kotisivut Mini Loksodromi	Rainer Degerman	0500 478 417	rainer.degerman@saunalahti.fi
Satama	Heikki Ilves	0400 472 763	heikki.ilves@dnainternet.net
Katsastus	Veli-Matti Laakso	0500 486 538	veli-matti.laakso@dnainternet.net
Tarvikemyynti	Voitto Lahtinen	0400 209 652	jv-sahko@kolumbus.fi
Koulutus	Jari Heikkinen	040 751 5762	jari.heikkinen@sisuauto.com
Perheveneily	Kyösti Sario	041 501 8350	kyosti.sario@dnainternet.net
Mökin vuokraus Tiedotus	Maaret Burgman	045 234 3922	maaret.burgman@talovarma.fi

Katsastajat	Nimi	GSM	Sähköposti
	Jouni Forssell	0500 814 229	
	Kai Grönholm	050 348 0365	kai.gronholm@dnainternet.net
	Jari Heikkinen	040 751 5762	jari.heikkinen@sisuauto.com
	Veli-Matti Laakso	0500 486 538	veli-matti.laakso@dnainternet.net
	Eero Lust	0400 473 691	eero.lust@teliasonera.com
	Olli Ruuskanen	050 581 8654	olli.ruuskanen@kasten.fi
	Kyösti Sario	041 501 8350	kyosti.sario@dnainternet.net
	Sami Sohlberg	040 831 6579	sami.sohlberg@mac.com

SISÄLLYSLUETTELO 3/2010

Hallitus ja toimihenkilöt	2
Sisällysluettelo.....	3
Kommodorin palsta	4
Katsastusasiaa.....	5
Perheveneilyä 2010 – Vänö ja Jussarö	6
Mökkivastaavan mietteitä kuluneesta kesästä	9
Satamakapteenin palsta 2010-10-19	10
Rahastonhoitajan mietteitä	10
Veneen elektroniset apuvälineet - Trygve Österman.....	11
Kokouskutsu syyskokoukseen 16.11	15
Esityslista syyskokoukseen.....	16
Maksut 2011	17
Kutsu pikkujoulujuhlaan 4.12.....	18
Uudet Rannikkokipparit 23.4.2010	19
Tapahtumakalenteri 2010-2011	20



Kommodorin palsta

Aurinkoinen veneilykausi takana,

Viileät syystuulet puhaltavat lämpimän onnistuneen veneilykauden päätteeksi, mennyt kesä oli säiden puolesta ihanteellista veneilyyn. Lieneekö se syynä että veneiden nostot on aloitettu hyvissä ajoin vaikka innokkaimmat kyllä uhmaavat syysmyrskyjä jäiden tuloon saakka. Talkootapahtumissa oli runsaasti osallistujia ja oli mukava nähdä uusia kasvoja entisten joukossa. Kunnostustyöt satamassa on tehty suunnitelmien mukaan, myös yhteiseen virkistäytymiseen ja saunomiseen jäi aikaa.

Kotisataman vuokrasopimus on uudistettu viideksi vuodeksi eteenpäin. Sataman palvelujen pitkäjänteiselle tarpeiden mukaiselle kehittämiselle on nyt olemassa hyvät puitteet. Syyskokous on seuran tärkeä tapahtuma, siellä hyväksytään seuran toiminnan tulevan kauden suuntaviivat sekä uudistetaan organisaatio. Toivon jäsenten runsasta osallistumista tähän syyskokoukseen. Siellä voi tuoda esiin omia näkemyksiä ja ehdotuksia toimintatapoihin ja haluttuihin palveluihin. Vaikuttaminen kokouksessa on paljon tehokkaampaa kuin kannanotot ”laituri-parlamentissa”.

Seuran roolia voisi lisätä myös veneen nosto- ja talvitelakoinnin organisointiin, useimmilla on nyt melko vakiintunut käytäntö niissä mutta kilpailuttamalla ja koordinoimalla voisi saada tuntuvia säästöjä veneiden nosto- ja telakointikustannuksiin.

Näillä ajatuksilla haluan kiittää kaikkia menneestä kesästä ja toivotan oikein hyvää syksyä ja talven alkua.

Antero Lusa

Antero Lusa
kommodori

Katsastusinfo

syksy 2010

Lohjan Laivurit ry.



Katsastukset 2010

Lohjan Laivureiden venerekisterissä on **88** venettä (2009 93, 2008 105, 2007 100) joista moottoriveneitä **67** (2009 75, 2008 85, 2007 81) ja purjevereneitä **21** (2009 18, 2008 20 ja 2007 19).

Muutama vene jäi katsastamatta määräajan päätyttyä (kesäkuun loppu). Katsastusten yhteydessä suoritettiin 15 nestekaasutarkastusta tai laitteiden tiiveystarkastusta, näissä tarkastuksissa havaittiin viisi korjaustoimiin johtanutta vikaa tai vuotoa. Nestekaasulaitteiden tarkastus on osoittautunut erittäin tarpeelliseksi toimenpiteeksi katsastuksen yhteydessä.

Akkujen talvihuolto

Akku tulee ladata ennen talvea mahdollisimman täyteen. Täysi akku pärjää koko talven kovissakin pakkasissa. Ennen syksyn viimeistä latausta akkujen nestepinnat on syytä tarkistaa.

Akuissa saa käyttää vain akkuvettä. Toinen tärkeä asia on, ettei nestepintoja täytetä koskaan piripintaan. Akuissa on yleensä jokin merkki osoittamassa ylintä täyttöastetta. Jos merkkiä tai nestetason osoitinta ei ole voi nestettä täyttää 10-15 mm kennojen yläpuolelle.

Nestetaso on hyvä tarkistaa etenkin tällaisen lämpimämmän kesän jälkeen, omiin akkuihin nestettä meni muutama litra. Venelatureilla on myös tapana ladata akkuja hie-man yläkanttiin, joka sekin haihduttaa nestettä.

Akun täysi lataustaso on hyvä varmistaa akkulaturilla. Latauksen tason voi lopuksi todentaa ominaispainomittarilla. Lataustason voi mitata myös volttimittarilla.

Volttimittarin tieto on oikea vasta, kun akkua ei ole ladattu tai käytetty yli vuorokau-teen.

Akun minimivolttimäärä talvea ajatellen on 12,6, jolloin siinä on noin 80-prosenttinen lataus. Täysi lataus on noin 12,8 volttia.



Syysterveisin
Veli-Matti Laakso
Katsastuspäällikkö



PERHEVENEILYÄ 2010 – VÄNÖ JA JUSSARÖ

Vänö keskiviikkona 21.7

Tämä tapahtuma haluttiin vilkkaasta veneilysesongista johtuen sijoittaa keskelle viikkoa, mikä saattoi hieman karsia osallistujia. Seitsemän venekuntaa kiinnittyi kuitenkin saaren pieneen laituriin navakasta länsi-lounaisesta tuulesta huolimatta. Laituripaikkoja oli varattu hyvissä ajoin kymmenelle veneelle – jos osallistujia olisi ollut tämä määrä – olisi kohdattu aikamoisia ongelmia, sillä laiturilla ei ollut lupauksista huolimatta yhtäkään varauslappua.

Kommodorin tervetuloitovotuksien jälkeen ohjelmassa oli tutustuminen saareen ja sen historiaan paikallisen oppaan opastuksella. Kerrassaan mainio oppaamme osasi asiansa ja kertoi mielenkiintoisia tarinoita saaresta.

Ruokailun ja saunomisen jälkeen ratkaistiin LoLan Vänön mölkkymestaruus. Tämän hauskan seurapelin voitti Rainer Degermannin venekunta. Ilta sujui rattoisasti kesäkuulumisien vaihtamisen ja makkaranpaiston merkeissä.





Jussarö lauantaina 21.8

Syystapaaminen saarella on järjestetty aikaisemminkin, joten hieman jännittyneenä odotin ilmoittautumisia tähän tapahtumaan. Viidentoista venekunnan saapuminen paikalle oli todella positiivinen yllätys. Muutama venekunta saapui aivan pimeässä, osoittaen hyvät navigointitaitonsa. Jos Vänössä tuuli reippaasti, niin kyllä tuuli Jussarössäkin.

Määräaikana veneilyväki kokoontui rantaan tervetuloilaisuuteen, minkä avasi varakommodorimme Veli-Matti Laakso. Tämänkin tapaamisen ohjelmaan kuului opastettu saarikierros, minkä aikana selvisi kyseisen paikan menneisyyteen liittyviä mielenkiintoisia asioita.

Saarikierroksen päätteeksi halukkailla oli mahdollisuus tutustua merivartioston uuteen alukseen. Kaiken tämän jälkeen maistuikin lohikeitto ja saaristolaisleipä.

Pienessä tihkusateessa ratkaistiin sitten LoLan Jussarön mölkkymestaruus. Kunniamaininan ja pienen palkinnon sai Jari Saariston venekunta.

Illalla väki kokoontui nuotion ääreen paistamaan makkaraa ja nauttimaan Kirsin ja Heikin paistamista räiskäleistä. Näitä hetkiä on mukava muistella talvella luntakolattessa.



KIITOS kaikille tapahtumiin osallistuneille! Kauden 2011 tapaamispaikkoja aletaan miettiä ja toivoisinkin, hyvät laivurit, ehdotuksia hyväksi koetuista paikoista.

Syysterveisin

Kyösti

perheveneilyvastaava



Mökkivastaavan mietteitä kuluneesta kesästä:

Kesä alkoi mukavasti talkoiden merkeissä jolloin mökki taas siivottiin katosta latti-
aan. Kävi meillä nuohoojakin laittamassa mökin piipun paraatikuntoon. Suuri kiitos
kaikille mukana olleille lopputulos oli erinomainen.

Menneenä kesänä mökin keittiössä tehtiin pientä pintaremonttia. Kauan kaivattu kui-
vauskaappi astioille saatiin tehtyä ja puuttuvat seinälaatat paikalleen. Kuinka ollakaan
puuhamiehenä toimi satamakapteeni Hessu.

Mökin vuokrausaste on ollut erittäin korkea myös tänä kesänä ja paljon on tullut
myönteistä palautetta mökin viihtyvyydestä.

Ylämökin vuokra on 1.5-30.9 kesäkaudelta 25€ vuorokausi ja 1.10.-30.4. talvikau-
delta 50€vuorokausi, joka sisältää myös yhden saunamaksun.

Kaikkien viihtyvyyden kannalta muistutan taas, että käytön jälkeen mökki on siivot-
tava sellaiseen kuntoon kuin sen itse haluaisit olevan mökkiin saapuessasi. Toivon
kaikkia mökin käyttäjiä riisumaan kengät mökkiin mentäessä; tämä on pieni asia mut-
ta suuri apu siivouksessa. Mökissä olevat siivousvälineet ja -aineet ovat vapaasti käy-
tettävissä. Käytön jälkeen tulee mökin lattiat imuroida, matot viedä tuulettumaan ja
pyyhkiä kostealla mökin lattiat ja laskupinnat.

Unohtamatta ulkoalueita; lemmikkieläimien jätökset tulee korjata varsinkin kulkualu-
eilta pois.

Villahti on paikka parhaasta päästä, omaa rauhaa ja vapautta kaipaaville myös syksyl-
lä ja talvella. Tekemistä siis riittää mökin ympäristössä metsässä samoillen sieniä ja
marjoja keräillen tai vaikka kalastaen. Joutenolokin on sallittua koska tahansa ja päi-
vän kruunaa rentoutuminen saunan lauteilla.

Mökkivastaava kiittää kuluneesta kesästä ja toivoo viihtyisiä mökkihetkiä sekä laatu-
aikaa mökin käyttäjille.

Maaret Burgman

mökkivastaava



Satamakapteenin palsta 2010-10-19

Villahti on saanut yllleen harmaan syysilman ja laiturit on tyhjenemässä veneistä. Olisiko ilmassa syksyn odotusta ja veneiden talviteloille laittoa, tosiasiat vaan on näin. Takana on mahtavan hieno ja lämmin kesä, ei voi moittia auringon ja sään puolesta. Oman veneilykauteni aikana en ole nähnyt tällaisia veneilyilmoja joita tämä kesä toi tullessaan.

Syksyn sienisato oli Barön saarella mitä mahtavin moneen vuoteen. Innokkaimmat sienestäjät varmaan nauttivat metsän antimista. Sieniä oli metsä täynnä, joten satoa saimme koppakaupalla moneen otteeseen.

Syystalkoissa oli kiitettävästi talkooväkeä joten kiitoksia kaikille osallistujille. Kaikki tämän syksyn sataman kunnostustyöt ja remontit saatiin tehtyä hienosti. Parkkipaikan laajennus saatiin alulle ja paikka raivattiin puista ja risuista. Kevättalkoissa jatketaan ojan täytöllä, näin saadaan muutama autopaikka lisää. Laitureille asennettiin turvanarut ja nousutikkaat.

Pikkujoulut on perinteisesti Lohjan työväentalolla 4.12 klo 18.00 alkaen. Tarjolla jouluihin noutopöytä ja musiikkista vastaa Metropolis yhtye.

Tervetuloa viettämään yhteistä veneilyhenkistä juhlaa.

terv. Satamakapteeni



Rahastonhoitajan mietteitä

Edessämme on jälleen joka syksyiseen tapaan seuran syyskokous. Tässä kokouksessa päätetään seuraavan vuoden budjetista, valitaan hallituksen jäsenet erovuoroisten tilalle sekä valitaan kommodori.

Seura elää taloudellisesti vaikeita aikoja. Kustannukset nousevat jatkuvasti. Villahden vuokrasopimus uusitaan vuodenvaihteessa ja uusi vuokra on edellistä korkeampi. Vuokrankorotuksen vaikutus pelkästään on noin 10€ venepaikkaa kohti. Pitkällä tähtäimellä Villahti tulee vaatimaan melko mittavia kunnostuksia, mikäli haluamme pitää satamamme alueen parhaimpana satamana. Ykköslaiturin pintalankut sekä osa tukirakenteista vaatii uusimista eikä sähköjärjestelmä vastaa tämän päivän vaatimuksia tai tämän päivän suurentunutta kuormitusta. Laiturisähköä asennettaessa ykköslaiturissa oli veneitä kolmasosa vähemmän, veneet olivat pienempiä ja useimmissa ainoa käyttölaite oli akkulaturi.

Villahden taloutta voisimme vakauttaa jos saisimme ensi kesänä myytyä enemmän laituripaikkoja, sillä viime kesänä meillä oli viittisen kappaletta myymättömiä paikkoja. Tietojeni mukaan ainakin pari veneilijää ei tuo venettään ensi kesänä Villahteen veneen myymisen ja paikkakunnalta muuton vuoksi.

Toinen taloudellinen ikuisuuskyseminen on ainajäsenten määrä, joka tänä vuonna on 61 ja ensi vuonna 72. Olisi varmaankin syytä miettiä, voisimmeko määrätä ainajäseniä maksamaan edes niitä kustannuksia joita hekin aiheuttavat. Lisäksi uusien jäsenten hankkimiseksi tulee tulevien hallitusten etsiä sitä kuuluisaa viisasten kiveä.

Satamakapteeni Heikki Ilves on päättänyt lopettaa. Hessu on toiminut satamakapteenina kunnioitettavasti kymmenen vuotta. Tänä aikana satama on kokenut suuria muutoksia sekä laajentunut toisella isolla laiturilla, joten tekemistä on aina ollut ja useimmiten työt on tehnyt Hessu itse. Lisäksi Hessu ja Kipa ovat järjestäneet parit kymmenet talkoot sekä kymmenet pikkujoulut. Näistä vuosista heille molemmille suuret kiitokset.

Rahastonhoitaja

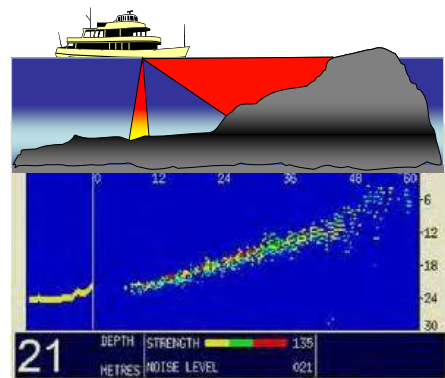
Veneen elektroniset apuvälineet

Trygve Österman

Kaikuluotain

Kaikuluotaimen tehtävä on näyttää kölin alla olevan veden syvyyttä. Markkinoilta löytyy kahta perustyyppiä, perinteinen suoraan alaspäin mittaava laite sekä myös eteenpäin mittaava laite. Molemmat tyytit näyttävät pohjaprofiilin graafisesti näyttörudulla. Kaikuluotaimen anturista lähetetään äänipulssi kohti meren pohjaa, josta se heijastuu takaisin. Pulssin kulku-aika mitataan ja siitä lasketaan kölin alla olevan veden syvyys. Anturi

asennetaan veneen pohjaan joko siten, että se on viety pohjan läpi tai kiinnitetty sisäpuolelle. Kaikuluotaimen pahin vihollinen on ilmakuplat. Huono anturin sijoitus saattaa aiheuttaa pyörteitä anturin ympärillä ja toiminta estyy. Sama tapahtuu jos ajetaan toisen veneen vanavedessä. Kaikuluotain voidaan asettaa mittaamaan joko veden pinnasta tai kölin alta. Tämä offset-asetus huomioi anturin asennuskohdan ylä- tai alapuolella olevan veden. Lisäksi voidaan asettaa erilaisia hälytyksiä. Tärkein näistä on hälytys matalasta vedestä. Se hälyttää silloin, kun veden syvyys kölin alla saavuttaa asetetun syvyysrajan. Tällä pystytään tehokkaasti estämään karilleajoja. Lisäksi voidaan asettaa ankkurihälytys, joka hälyttää mikäli ankkuri petteä ja syvyys muuttuu. Laitteissa voi myös olla veden lämpötilan mittaus sekä veneen nopeuden mittaus.



Automaattiohjaus

Veneen ohjaaminen on taitolaji. Ihminen oppii ohjaamaan venettä tarkasti mutta keskittyminen kompassisuunnan pitämiseen ja aallokon myötäämiseen rasittaa. Väsymys ja herpaantuminen alkavat jo puolen tunnin jälkeen. Automaattiohjauksen asentaminen veneeseen on kuin saisi pari miehistön jäsentä lisää. Autopilotti on väsymätön eikä tarvitse muonaa. Sen taito ohjata on myös parempi kuin ihmisen.

Markkinoilla on useita järjestelmiä jotka soveltuvat erilaisiin veneisiin. Veneille, joissa on pinnaohjaus löytyy omat ratkaisunsa kuten myös veneille, joissa on mekaaninen tai hydraulinen ruoriratasohjaus. Laitteen hankintaan vaikuttaa veneen tyyppi, paino, nopeus ja ohjausmenetelmä. Järjestelmään sisältyy moottori, joka liikuttaa peräsintä. Se voi olla kytkettynä hihnan välityksellä ruorirattaaseen tai hydraulipumpu, joka on kytkettynä hydraulikkajärjestelmään. Pinnapilotissa se on sylinteri, joka kytketään suoraan ohjauspintaan. Moottorin ohjaus tapahtuu keskusyksikön kautta johon on liitetty peräsinkulma-anturi, kompassi ja käyttöpaneeli. Peräsinkulma-anturista saadaan takaisinkytkentä säätöjärjestelmään. Ilman tätä vene ei kulje suoraan. Kompassista saadaan suuntatieto, ja keskusyksikkö laskee suuntatiedon ja asetetun suunnan välisen erotuksen, joka sitten toimii säädön ohjaussignaalina. Kompassin laatuun kannattaa kiinnittää huomiota. Mitä parempi kompassi sitä vakaampi on veneen suunta. GPS - kompassi on tähän erittäin käyttökelpoinen. On olemassa järjestelmiä, jotka voidaan liittää GPS – navigaattoriin, jolloin tieto reittipoikkeamasta (Cross Track Error) voidaan käyttää autopilotin säätöohjeena. Tällöin vene seuraa automaattisesti suunniteltua reittiä. Tähän sisältyy kuitenkin vaaroja. **Kokematon miehistö luottaa liikaa automatiikkaan ja laiminlyö tähytyksen.** Veneen käyttäytyminen saavuttaessa reittipisteen saattaa olla ennalta arvaamatonta. Autopilotti ei myöskään väistä muita veneitä.



Pinnapilotti



Mekaaninen ruoriratasohjaus



Hydraulinen ohjaus

Meri VHF – radiopuhelin

Meri VHF – puhelimen suosio on taas kasvussa. Kännykkä on syrjäyttänyt VHF – puhelimen saaristossa tapahtuvassa yhteydenpidossa, mutta rannikon ulkopuolella alusten välinen yhteydenpito tapahtuu edelleen VHF – puhelimella. Meripelastustoimi rakentuu pitkälle VHF – puhelimien käyttöön. Sekä viranomaiset että meripelastuskeskukset päivystävät kansainvälisellä hätäkanavalla 16 sekä DSC kanavalla 70. Tämä takaa sen, että pä-



tevä ja ammattitaitoinen apu on saatavissa mahdollisimman nopeasti. Pitää myös muistaa, että kaikki alukset, joilla on VHF – puhelin, kuuntelevat kanavaa 16. Auttaja saattaa siis olla hyvinkin lähellä. Nykyiset laitteet on varustettu digitaalisella selektiivikutsulaitteella (DSC). Hätähälytys lähetetään nappia painamalla. Hätähälytykseen voidaan sisällyttää kaikki tärkeimmät tiedot kuten sijainti, alustyyppi, hädän laatu jne. Jokaisella puhelimella on oma meriradionumeronsa (MMSI) jonka viestintävirasto myöntää. Meriradionumeron avulla voidaan myös ”soittaa” toiseen alukseen. Veneessä olevan meri - VHF- puhelimen käyttö edellyttää, että aluksella on radioaseman radiolupaa sekä veneilijällä henkilökohtainen pätevyystodistus. Viestintävirasto järjestää veneilijöille ja muille merenkulkijoille meriradioliikenteen pätevyystutkintoja sekä myöntää pätevyystodistuksia ja radiolupia. Meri – VHF - radiopuhelimella varustetun huvialuksen radioaseman hoitajalta vaadittava pätevyystodistus on nimeltään rannikkolaivurin radiotodistus (SRC - todistus).

Hätälähetimet (EPIRP ja PLB)

Kansainvälinen hätäjärjestelmä GMDSS (Global Maritime Distress and Safety System) välittää hätäviestejä satelliittien kautta pelastusorganisaatiolle. Tähän järjestelmään kuuluvat VHF – puhelinten lisäksi erilaiset automaattiset hätälähetimet kuten EPIRP (Emergency Position Indicating Radio Beacon) ja PLB (Personal Locator Beacon). Nämä ovat laitteita, jotka käynnistyvät jouduttuaan veteen. Laite on usein varustettu GPS – laitteella, jolloin hätään joutuneen sijainti saadaan noin 20 m tarkkuudella. EPIRP on yleensä aluskohtainen laite ja PLB on vastaavasti henkilökohtainen laite. Molemmat laitteet vaativat laiteluvan. Jos PLB tai EPIRB hankitaan ulkomailta, kannattaa varmistua siitä, että Suomessa on kyseisen laitteen edustaja. Laitteen ohjelmoinnin voi suorittaa vain laitteen virallinen edustaja. Maailmalla on useita hätälähettimien rekisteröintiorganisaatioita. Suomalaisen käyttäjän ollessa kyseessä rekisteröinti **on tehtävä Viestintäviraston kautta.**



EPIRP



PLB

Sähköjärjestelmät

Mikään elektroninen laite ei toimi mikäli sähköjärjestelmä pettää. Tämän päivän navigointilaitteet ovat prosessoripohjaisia ja sähkösyötön kautta tulleet häiriöt saattavat vaarantaa järjestelmän toimintaa. Vanhojen veneiden sähköasennukset ovat usein huonossa kunnossa. Johdotus on tehty liian ohuilla johtimilla ja liitokset ovat hapettuneet. Modernien navigointilaitteiden asennus veneeseen aiheuttaa usein koko sähköjärjestelmän uusimisen. Matkaveneiden sähkölaitteet voidaan jakaa seuraaviin ryhmiin:



- Veneen vakiojärjestelmät kuten moottori, kulkuvalot jääkaappi valaistus jne.,
- navigointilaitteet kuten plotterit, tutka, kompassi, autopilotti jne.
- viihde-elektroniikka kuten radio, CD-soitin, TV, erilaiset laturit jne.

Erityistä huomiota on kiinnitettävä keulapotkuriin ja ankkurivinttureihin. Meillä on käytettävissä kahdenlaisia energianlähteitä, eli akut ja maasähkö. Maasähkö tuodaan veneeseen erillisen maasähkökeskuksen kautta. Sähköturvallisuusmääräykset sanelevat millaisen tämän keskuksen tulee olla. Vikavirtasuojaja on pakollinen varuste. Maasähköllä pystytään pitämään akut ladattuna. Maasähköllä saadaan kahvit keitettävä ja jääkaappi pidettyä kylmänä silloin kun olemme satamassa. Merellä tarvittava 230V50Hz saadaan aikaiseksi **invertterillä** tai **generaattorilla**. Invertteri muuttaa akkujen 12V tasajännitteen 230V vaihtojännitteeksi. Nykyaikaiset navigointilaitteet ja PC – tietokoneet vaativat hyvänlaatuista sähköä. Jännite- ja taajuusvaihtelut eivät ole suurin ongelma vaan se on vaihtojännitteen muoto. Verkkovirta on sinimuotoinen ja tämän takia kannattaa uhrata muutama euro laatuun ja hankkia siniaaltoa tuottava invertteri. Toinen vaihtoehto on kantiaaltoa tuottava invertteri, mutta se aiheuttaa piikkejä, jotka tehokkaasti läpäisevät jännitelähteiden suodattimia.



Generaattoria pyörittää polttomoottori ja se tuottaa joko 230V50Hz tai 400V50Hz vaihtojännitettä. Generaattorin koon takia sen käyttö on aika rajoitettua pienissä veneissä. Tekniikka on kuitenkin kehittynyt ja tämän päivän generaattorit ovat sekä hiljaisia että kohtuullisen pienikokoisia. Toimintaperiaate alle 3 kW laitteissa on, että moottori pyörittää 12VDC dynamo johon on kytketty invertteri josta saadaan 230V50Hz vaihtojännitettä. Tämä mahdollistaa myös 12VDC ulostulon. Aina kun ollaan vahavirran kanssa tekemisissä, on huomioitava sähkölaitteisiin liittyvät turvallisuusmääräykset.



Aurinkopaneelit ovat akkujen ylläpitolataukseen käytettyjä laitteita. Etuna on se, että akkuja ladataan pienellä virralla (maks. 2-3A) myös silloin kun vene seisoo miehitämättömänä laturissa. Suurin ongelma on paneelin sijoittaminen siten, että se saa koko ajan mahdollisimman paljon auringonvaloa.

Sähköjärjestelmän miinusjohdon vetoon on kiinnitettävä erityistä huomiota. Pulseja lähettävät laitteet kuten tutka ja kaikuluotain saattavat aiheuttaa naksutusta VHF-puhelimessa, pyörivät moottorit, kuten lämmityslaite, pumput jne., saattavat häiritä yleisradion vastaanotinta ja televisiota.

KytKentäkaavio. Eräs asia yleensä unohtuu sähkölaitteiden asentamisen yhteydessä eli kytkentäkaavion piirtäminen. Käytetyn veneen sähkökytkentöjen selvittäminen jälkikäteen on paljon työläämpää kuin uudelleen sähköistäminen.

Hyvä dokumentointi takaa nopean viankorjauksen!



KOKOUSKUTSU

Lohjan Laivureiden sääntömääräiseen syyskokoukseen.

Aika: tiistai 16.11.2010 klo 18.00

Paikka: Apuomena ry. Punakaneli, Suurlohjankatu 21-23 A Lohja

Järjestelyjen helpottamiseksi ilmoittaudu 12.11.2010 mennessä isto.hovi@lohja.fi tai tekstiviestillä 044-3741376.

Kokouksessa käsitellään sääntöjen määräämät vuosikokousasiat.

Tervetuloa!

Lohjan Laivurit ry:n hallitus



SÄÄNTÖMÄÄRÄINEN SYYSKOKOUS 16.11.2010

ESITYSLISTA:

1. Kokouksen avaus
2. Valitaan kokoukselle puheenjohtaja , sihteeri sekä kaksi pöytäkirjan tarkastajaa ja kaksi ääntenlaskijaa
3. Todetaan kokouksen laillisuus ja päätösvaltaisuus
4. Hyväksytään kokouksen työjärjestys
5. Käsitellään ja hyväksytään hallituksen toimintasuunnitelmaehdotus
6. Päätetään jäsenmaksujen ja liittymismaksun suuruudesta
7. Käsitellään ja hyväksytään hallituksen talousarvioehdotus
8. Päätetään hallituksen jäsenten ja toimihenkilöiden palkkioista
9. Valitaan hallituksen puheenjohtaja eli kommodori seuraavaksi kalenterivuodeksi
10. Valitaan hallituksen jäsenet erovuoroisten tilalle
11. Valitaan kaksi tilintarkastajaa ja heille kaksi varahenkilöä seuraavan vuoden tilejä tarkastamaan
12. Ilmoitusasiat
13. Muut asiat
14. Kokouksen päättäminen

LoLa:n maksut vuonna 2011 - Hallituksen esitys

	Jäsenmaksut	2010	2011	Muutos
varsinainen jäsen		60,00 €	60,00 €	
perhejäsen		20,00 €	20,00 €	
juniorijäsen		8,00 €	8,00 €	
navigaatiojäsen		30,00 €	30,00 €	
liittymismaksu - varsinainen jäsen		500,00 €	500,00 €	
	Muut maksut			
runkokatsastusmaksu		10,00 €	10,00 €	
vuosikatsastusmaksu		10,00 €	10,00 €	
vuosikatsastusmaksu 30.6 jälkeen		30,00 €	30,00 €	
satamamaksu - Laituri I ja Laituri II				
veneen leveys max 2.49 m		250,00 €	280,00 €	30,00 €
veneen leveys 2.50 - 3,49 m		270,00 €	300,00 €	30,00 €
aisapaikat		270,00 €	300,00 €	30,00 €
veneen leveys 3.50 m tai enemmän		290,00 €	320,00 €	30,00 €
satamamaksu - pieni laituri		120,00 €	135,00 €	15,00 €
satamamaksu - ponttoonilaituri		160,00 €	175,00 €	15,00 €
avainmaksu		20,00 €	20,00 €	
sähkömaksu vuodelta		35,00 €	35,00 €	
sähkömaksu vuorokaudelta		2,00 €	2,00 €	
miehittämätön vene laiturissa vuorokaudelta - LoLa:n jäsenen		4,00 €	4,00 €	
saunavuoro-1 tunti			8,00 €	8,00 €
saunominen miesten/naisten-vuorolla pe & la			0,00 €	
saunominen - perhe		5,00 €		
saunominen - henkilö		3,00 €		
suihku - henkilö		1,00 €	1,00 €	
yöpyminen ylämökissä vuorokaudelta, perhe (HUOM. sisältää 1 kpl saunavuoro 1 tunti)				
kesällä 1.5-30.9		25,00 €	25,00 €	
talvella 1.10-30.4		50,00 €	50,00 €	
maksukehoitus, kerta		10,00 €	10,00 €	

Ilmaiset yhteissaunavuorot

perjantai klo 19 - 20 naiset

perjantai klo 20 - 21 miehet

lauantai klo 17 -18 naiset

lauantai klo 18 - 19 miehet

torstaina juhannuksen aaton aattona noudatetaan perjantain vuoroja

perjantaina juhannusaattona ja lauantaina juhannuspäivänä noudatetaan lauantain vuoroja



KUTSU PIKKUJOULUJUHLAAN

Juhlat pidetään Lohjan Työväentalolla torin laidalla

la 4.12.2010 alk. klo 18.00

Alkuillan ohjelma sisältää virallisempaa osuutta: mm. puheita, huomionosoituksia ym.

Seuraavana on ruokailu. Noutopöytä sisältää perinteisiä jouluruokia ja -juomia. Illalliskortin hinta on 32€/hlö.

Illan ehtiessä n. 19.30 Metropolis-yhtyeen rumpali napsauttaa kapuloilla "y-kaa-koo..." ja viimeinen valssi n. klo 00:30.

Ohjelman lomassa kilpailuja, arvontaa ym. ilottelua.

Ilmoittaudu 20.11.2010 mennessä, niin saadaan emännälle tehtyä muheva tilaus hyvissä ajoin:

isto.hovi@lohja.fi tai tekstiviestillä 044-3741376.



Uudet RANNIKKOKIPPARIT

Aho Mikko	Koitermaa Rauno	Pitkänen Pekka
Balk Kari	Lehkonen Jari	Salmela Ilkka
Blomberg Marco	Leinonen Harri	Salminen Annika
Hanhimäki Heikki	Lindblom Niki	Salminen Ari
Imponen Mikko	Mansner Jorma	Skyttä Ari
Jaakkola Sarita	Niemelä Simo	Ståhlstedt Pekka
Juhakorpi Aki	Niemi Ari	Tulkki Ilari
Järvinen Tero	Nyfors Petri	Vehviläinen Jari
Jääskeläinen Mikael	Partanen Matti	Veijalainen Jarkko
Kettunen Pekka	Pasuri Osmo	Vilen Pekka
Kilpinen Kari	Pennanen Vesa	

heikki





TAPAHTUMAKALENTERI 2010 – 2011

- Syyskokous ti 16.11 klo 18.00 Apuomena, Suurlohjankatu 21-23
- Pikujoulujuhla la 4.12 klo 18.00 Lohjan Työväentalo
- VENE - BÅT 2011 – messumatka la 12.2.2011
- Kevätkokous ke 16.3.2011
- Koulutustilaisuus maaliskuussa, tarkemmat tiedot myöhemmin
- Villahden laituripaikkahakemus jätettävä 31.3.2011
- Kevättalkoot ja lipunnosto Villahdessa la 21.5.2011 klo 10.00
- Katsastukset 2011
 - La 21.5 Villahti klo 13.00
 - Ma 23.5 Eke-Marin klo 17.00
 - Ma 13.6 Villahti klo 17.00
 - Ti 14.6 Eke-Marin klo 17.00
- Juhannusjuhla Villahdessa pe 24.6.2011 klo 18.00
- Seuran yhteinen kesäkoontuminen heinäkuussa
- Seuran yhteinen syyskoontuminen elo-syyskuussa
- Lipunlasku ja syystalkoot Villahdessa la 8.10.2011 klo 10.00
- Syyskokous ke 16.11.2011 klo 18.00
- Pikujoulujuhla la 3.12.2011

Varmista päivämäärät tuoreimmasta lehdestä tai kotisivuiltamme

www.lohjanlaivurit.net